



RAPPORT ANNUEL 2024

Sommaire

La Société wallonne des eaux en bref

Qui sommes-nous ?

Notre raison d'être

Notre mission

Nos valeurs

L'année 2024 en chiffres

Faits marquants

Qualité de l'eau : une vigilance renforcée

Une dynamique d'investissement sans précédent

Une hausse continue des engagements

Vers une décarbonation de nos activités

Gouvernance et synergies sectorielles renforcées

Echos de la SWDE sur la scène de la coopération internationale

La Société wallonne des eaux en bref

Principal producteur et distributeur d'eau en Wallonie, la Société wallonne des eaux (SWDE) est une des entreprises publiques les plus importantes du secteur en Europe. La SWDE défend un modèle public de gestion du bien commun que sont les ressources en eau. Elle s'engage ainsi à investir régulièrement dans le renouvellement de ses infrastructures afin d'assurer leur pérennité tout en maintenant le tarif du service de la distribution d'eau à un niveau raisonnable.

Au travers de ses importants marchés de travaux, de fourniture de biens et services, la SWDE contribue activement au développement de l'activité économique en Région wallonne ainsi qu'aux efforts collectifs en matière environnementale.

Forte d'une première expérience acquise en qualité de moteur à la réalisation du schéma régional des ressources en eau dont l'objectif final vise à assurer la pérennité et la diversité des ressources hydriques ainsi que la sécurité d'approvisionnement du territoire wallon, la SWDE est aussi porteuse, avec la Société publique de gestion de l'eau (SPGE), du développement de synergies structurelles avec les autres partenaires du secteur de l'eau afin d'optimiser la gestion du cycle de l'eau, en mutualisant les moyens et ressources disponibles.

1. Qui sommes-nous ?

Une société publique autonome

La Société wallonne des eaux (SWDE) est une entreprise publique autonome, constituée sous forme de société coopérative. Ce sont les autorités wallonnes qui, à travers un contrat de gestion quinquennal, fixent et organisent les règles et conditions légales à travers lesquelles elle exerce ses activités. Le contrat de gestion en cours porte sur la période 2023-2028.

La SWDE bénéficie ainsi de la confiance de ses communes associées et de la Wallonie pour mener à bien les missions de service public qui lui sont assignées.

Un service de proximité 24/7

La SWDE dispose de 16 centres de maintenance du réseau répartis sur toute la Wallonie. Décentralisés afin de proposer un service de qualité et une grande rapidité d'intervention, ces services de proximité sont opérationnels jour et nuit (pour les interventions urgentes). Le 12 février 2024, un nouveau centre de maintenance a été inauguré à Seneffe. Il rassemble le personnel des anciens centres de maintenance de Soignies et de La Louvière.

Composition des organes de gestion

(Composition au 31/12/2024)

Comité de direction

Éric Van Sevenant, Président
 Isabelle Jeurissen
 Nicolas Pire
 Éric Smit

Conseil d'administration

Denis Van Eeckhout, Président	Christina Dewart
Thomas Salden, vice-Président	Mireille Francotte
Adrien Grabarski	Kristel Karler
Christian Leriche	Emmanuelle Vandamme
Diego Sanges	Simon Dethier
Ingrid Poty	

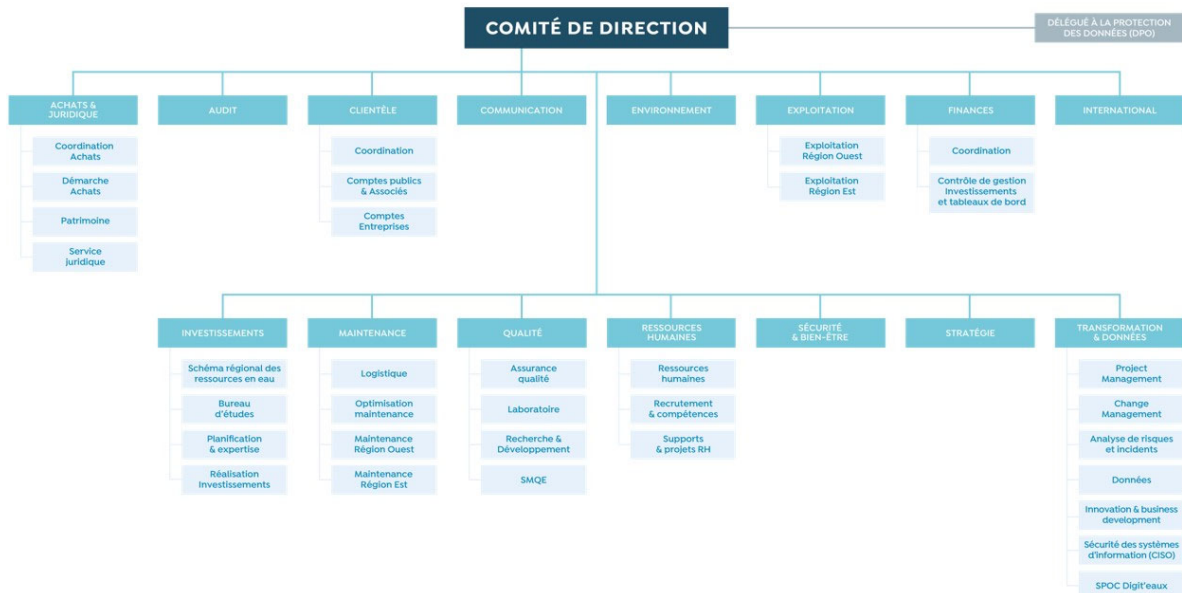
Commissaires du Gouvernement

Brieuc Quévy
 Sébastien Bertrand

Observatrice

Ingrid Gabriel

L'organisation par processus de la SWDE



Les mandats de la SWDE

Un ou plusieurs membres du Conseil d'administration, du Comité de direction ou du personnel ont été désignés par les instances de la SWDE pour siéger au sein des sociétés, associations ou organismes suivants :

- à l'Assemblée générale d'AQUAPOLE
- à l'Assemblée générale et au Conseil d'administration d'AQUA PUBLICA EUROPEA
- à l'Assemblée générale, au Conseil d'administration et aux commissions d'AQUAWAL
- à l'Assemblée générale et au Conseil d'administration de l'Association des gestionnaires de réseaux wallons ASBL
- à l'Assemblée générale du CEBEDEAU
- à l'Assemblée générale et au Conseil d'administration (observateur) de la CILE
- à l'Assemblée générale, au Conseil d'administration et au Conseil de gestion du Cluster H2O
- au Comité de contrôle de l'eau en qualité d'observateur
- au pôle Environnement du CESE Wallonie (sections Eau et Sols)
- à l'Assemblée générale de DE WATERGROEP
- à l'Assemblée générale et au Conseil d'administration de DIGIT'EAUX
- à l'Assemblée générale d'ETHIASCO
- à l'Assemblée générale d'IGRETEC
- à l'Assemblée générale et au Conseil d'administration de NRB
- à l'Assemblée générale et au Conseil d'administration de PROTECTEAU
- à l'Assemblée générale et au Conseil d'administration de POWALCO
- à l'Assemblée générale et au Conseil d'administration de la SFE
- à l'Assemblée générale et au Conseil d'administration de Mainvault
- à l'Assemblée générale et au Comité de gérance de la SNC SWDE/IDEA

L'essence du métier de la SWDE

Les activités de service public de la SWDE sont définies par le Code de l'eau et concernent principalement trois domaines :

1. **La protection des ressources en eau** - Afin de réduire, voire d'éviter les risques de pollution des eaux souterraines ou de surface (barrage, etc.), la SWDE agit de concert avec les autres acteurs impactant les ressources pour une utilisation parcimonieuse et durable
2. **Le traitement de l'eau brute pour la rendre potable** - La SWDE capte l'eau des nappes phréatiques ou la pompe dans des plans d'eau de barrages et de certaines carrières (eau d'exhaure). Elle traite cette eau dans ses stations de production afin de la rendre propre à la consommation humaine.

3. **L'acheminement de l'eau jusqu'aux robinets** - La SWDE gère un réseau de canalisations connectées à des réservoirs et des châteaux d'eau. C'est via ce réseau et ces ouvrages qu'elle assure la distribution d'eau potable à ses clients (ménages, collectivités, entreprises, etc.). Elle a également pour mission de garantir une quantité et une pression d'eau suffisantes au robinet.

Les engagements de la SWDE

La SWDE défend l'idée selon laquelle **l'eau est un bien commun et non une marchandise**. Elle souhaite maintenir un équilibre financier global, en faisant payer le prix coûtant pour le service fourni. Cette ambition repose sur ces quatre piliers :

1. **La qualité de l'eau** - En tant qu'acteur de la santé publique, la SWDE a le devoir de fournir une eau du robinet potable. C'est pourquoi elle s'engage à fournir une eau de qualité irréprochable, avec un taux de conformité supérieur à 99% (en vertu des normes de conformité en Wallonie). Il s'agit d'un défi de taille au vu de la quantité des volumes d'eau produits chaque année.

Le contrôle de la qualité de l'eau est confié au laboratoire de la SWDE à Fleurus. Plus d'une centaine de milliers d'analyses sont effectuées chaque année.

La SWDE mène une politique de prévention rigoureuse en effectuant un nombre d'analyses de contrôle supérieur aux exigences légales. La fiabilité des prélèvements et des analyses est garantie par l'accréditation qui vérifie que le système est conforme à **la norme de qualité ISO 17025** (certificat 118-TEST disponible sur le site BELAC).

2. **La sécurisation de l'approvisionnement sur l'ensemble du territoire wallon**
En prenant en charge la mission déléguée par le gouvernement wallon de coordonner la mise en œuvre du Schéma Régional des Ressources en Eau (SRRE), la SWDE s'engage, avec ses partenaires à garantir en tout temps l'approvisionnement en eau à l'ensemble des Wallons, quel que soit l'endroit où ils se trouvent et quelle que soit la saison.

Depuis fin 2019, la SWDE s'est également engagée à analyser la meilleure manière d'**anticiper et de répondre aux besoins particuliers en eau** des exploitants agricoles, très sensibles aux sécheresses à répétition, mais aussi des industriels et des professionnels du tourisme. L'évolution démographique et le développement urbain ont des répercussions sur les activités de ces deux secteurs.

3. **Un service au client de qualité** - Plus de 1,1 million de compteurs sont raccordés au réseau de distribution de la SWDE. Derrière chaque compteur se trouvent un client et plusieurs consommateurs. Leur satisfaction est notre vocation. Outre l'aspect qualitatif de l'eau distribuée, nous mettons tout en œuvre pour garantir au compteur une pression statique comprise entre 2 et 10 bars, ainsi qu'un débit acceptable de minimum 300 litres par heure.

Fin 2024, la SWDE a été **recertifiée ISO 9001** (Qualité) et **ISO 14001** (Environnement) pour une période de trois ans, marquant ainsi nos 20 ans d'engagement dans la démarche qualité.

- 4. Un tarif accessible** – La SWDE s'engage à ce que le Coût-Vérité à la Distribution (CVD), soit la partie de la facture d'eau liée à la production et à la distribution d'eau potable, ne dépasse pas 0,7% des revenus moyens des ménages wallons.

La SWDE en quelques chiffres

La SWDE dessert deux tiers du territoire wallon en eau potable. Elle représente :

- 78% des volumes produits en Wallonie
- 65% des volumes distribués en Wallonie

37.725 km

Longueur totale des canalisations, dont **9.400 km** de raccordements.

1.011

C'est le nombre de réservoirs et de châteaux d'eau en service gérés par la SWDE.

416

Prises d'eau en activité

1.165.709

Compteurs en service

2.529.231

Population desservie en eau potable par la SWDE.

190

C'est le nombre de communes desservies sur les 262 communes wallonnes. La SWDE compte 207 communes associées.

1.305

Équivalents Temps Plein

Les 4 exigences de la SWDE en matière d'eau du robinet

1. Une eau de qualité irréprochable propre à la consommation humaine
2. Une eau en quantité suffisante
3. Une eau à moindre coût
4. Une eau produite en Wallonie et distribuée dans le respect de notre environnement

2. Notre raison d'être

« De l'eau pour tous aujourd'hui et demain »

3. Notre mission

1. GARANTIR L'ACCÈS À L'EAU



2. GÉRER DURABLEMENT UNE RESSOURCE NATURELLE

→ par une **exploitation concertée**
avec les autres secteurs impactant la ressource

→ par une **exploitation équilibrée**
et parcimonieuse à l'échelle régionale



4. Nos valeurs

Quatre valeurs guident au quotidien les membres du personnel de la SWDE afin de remplir leurs missions et répondre aux engagements de la société.



01

PERFORMANCE :

Distribuer une eau de qualité à près de 2,5 millions de personnes est un exploit quotidien qui exige une entreprise publique forte et dotée d'une structure financière solide.



02

CREATIVITE :

Sans créativité pas d'innovation. L'audace et l'imagination de chacun sont encouragées et mises au service de l'amélioration continue. Le développement de l'intelligence collective est favorisé et les attitudes orientées "solutions" encouragées.



03

ORIENTATION CLIENT :

Offrir à nos clients une expérience facile, fiable et cohérente au-delà de la garantie d'un approvisionnement avec une eau de qualité.



04

CONFIANCE :

Générer un climat propice à l'efficacité, à la performance et au bien-être avec bienveillance. La confiance est la condition nécessaire à la transition vers une culture de la responsabilité.

L'année 2024

Les chiffres

Volume d'eau prélevé	165.333.278 m ³
<i>Écart par rapport à 2023</i>	<i>+1.485.584 m³</i>
Volume d'eau produit destiné à la consommation humaine	151.332.691 m ³
<i>Écart par rapport à 2023</i>	<i>-1.146.183 m³</i>
Volume d'eau vendu à d'autres distributeurs	37.043.973 m ³
<i>Écart par rapport à 2023</i>	<i>-4.395.800 m³</i>
Volume d'eau acheté à d'autres producteurs	37.452.350 m ³
<i>Écart par rapport à 2023</i>	<i>+169.966 m³</i>
Consommation totale (volume facturé)	102.720.915 m ³
<i>Écart par rapport à 2023</i>	<i>+1.016.657 m³</i>
Indice linéaire des volumes non enregistrés	5,42 m ³ /km/jour
<i>ILVNE 2023</i>	<i>5,37</i>
Coût-vérité à la distribution (CVD)	2,80 €/m ³
Taux de conformité de l'eau	99,4 %
<i>Taux 2023</i>	<i>99,3%</i>
Consommation moyenne des ménages	69,42 m ³
<i>Moyenne 2023</i>	<i>70,55 m³</i>
Montant facture pour une consommation moyenne	397,28 €
<i>Écart par rapport à 2023</i>	<i>6,21 €</i>
Part de la facture SWDE dans le revenu des ménages	0,5027 %
<i>cible maximale (contrat de gestion)</i>	<i>0,7%</i>
Nombre d'heures de formation par ETP	28,59
<i>Écart par rapport à 2023</i>	<i>+6,6</i>
Attractivité (nombre de candidatures reçues)	4.088
<i>Écart par rapport à 2023</i>	<i>+158</i>
Réduction des gaz à effets de serre (par rapport à 2017)	-6 %
Bilan Carbone	76.466 tonnes CO ₂
<i>Amélioration par rapport à 2023</i>	<i>6,25 %</i>
Production d'énergie renouvelable	20.270 MWh
Photovoltaïque	5.847 MWh
Hydraulique	11.935 MWh
Éolien	2.489 MWh

Finances

Total de l'actif	2.369.143 milliers €
Chiffre d'affaires	568.129 milliers €
Investissements travaux réalisés	263.455 milliers €
Fonds de roulement net / Total de l'actif	- 0,0176
EBITDA	132.530 milliers €
Résultat d'exploitation	- 10.806 milliers €
Résultat financier	22.510 milliers €
Charges fiscales	- 1.451 milliers €
Résultat net	10.253 milliers €
Solvabilité	61,83 %
Dettes financières brutes	722.025 milliers €
Dettes financières / Total du passif	30,55%

L'année 2024

Faits marquants

Cette section du rapport 2024 ne recherche pas l'exhaustivité. Si le lecteur , souhaite aller plus loin, nous l'invitons à retrouver toute l'actualité et les événements marquants de la SWDE, sa stratégie, ses projets et son évolution sur son site Internet (swde.be) ou sur sa plateforme digitale de communication interne (nous.swde.be). Les informations y sont en accès libre.

Qualité de l'eau : une vigilance renforcée

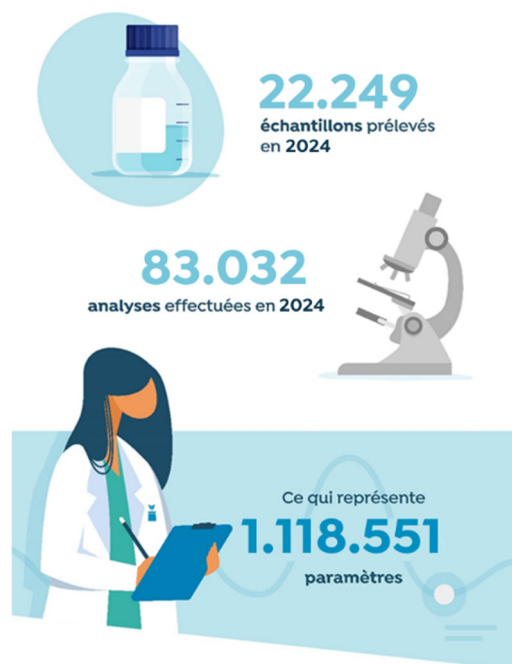
Une eau d'excellente qualité

Tout au long de l'année, la SWDE réalise toute une série de contrôles obligatoires de la qualité de l'eau de distribution au niveau des robinets des consommateurs. Elle effectue également des contrôles opérationnels pour :

- mettre en évidence le bon fonctionnement des diverses opérations unitaires des stations de potabilisation
- déterminer l'évolution de la qualité de l'eau dans les ouvrages de stockage (châteaux d'eau et réservoirs)
- observer l'évolution de la qualité de l'eau tout au long du réseau de distribution.

Le laboratoire de la SWDE contrôle à la fois des paramètres :

- **physico-chimiques**, à travers des mesures réalisées sur place au moment du prélèvement des échantillons (température, pH, teneur en chlore, ...)
- **bactériologiques** au cours duquel est effectué le dénombrement des bactéries qui se trouvent potentiellement dans l'eau
- **chimiques** pour retrouver d'éventuelles traces de métaux, de nitrates, de pesticides, de métabolites, des PFAS, etc.



D'année en année, le taux de conformité de la qualité de l'eau à la SWDE reste stable : **99,4 %** en 2024, soit 0,1 % de mieux qu'en 2023. Au regard de la définition qu'en fait la Wallonie : **l'eau distribuée par la SWDE est d'excellente qualité.**

	Notre engagement (contrat de gestion)	Bilan 2024
TcB (taux de conformité des analyses – paramètres impératifs microbiologie)	99%	99%
TcN (taux de conformité des analyses – paramètres impératifs azotés)	99%	99,9%
TcMM (taux de conformité des analyses – paramètres impératifs micropolluants minéraux)	99%	98,7%
TcMO (taux de conformité des analyses – paramètres impératifs micropolluants organiques)	99%	100%
Taux de conformité globale	99%	99,4%

Le respect anticipé de la norme PFAS-20

La directive européenne 2020/2184 impose de respecter, à partir de 2026, **une valeur maximale de 100 nanogrammes par litre** (c'est-à-dire 1/10.000.000ème de gramme - 100 ng/l) pour la somme des concentrations mesurées de 20 PFAS (substances per- et polyfluoroalkylées) spécifiquement identifiées.

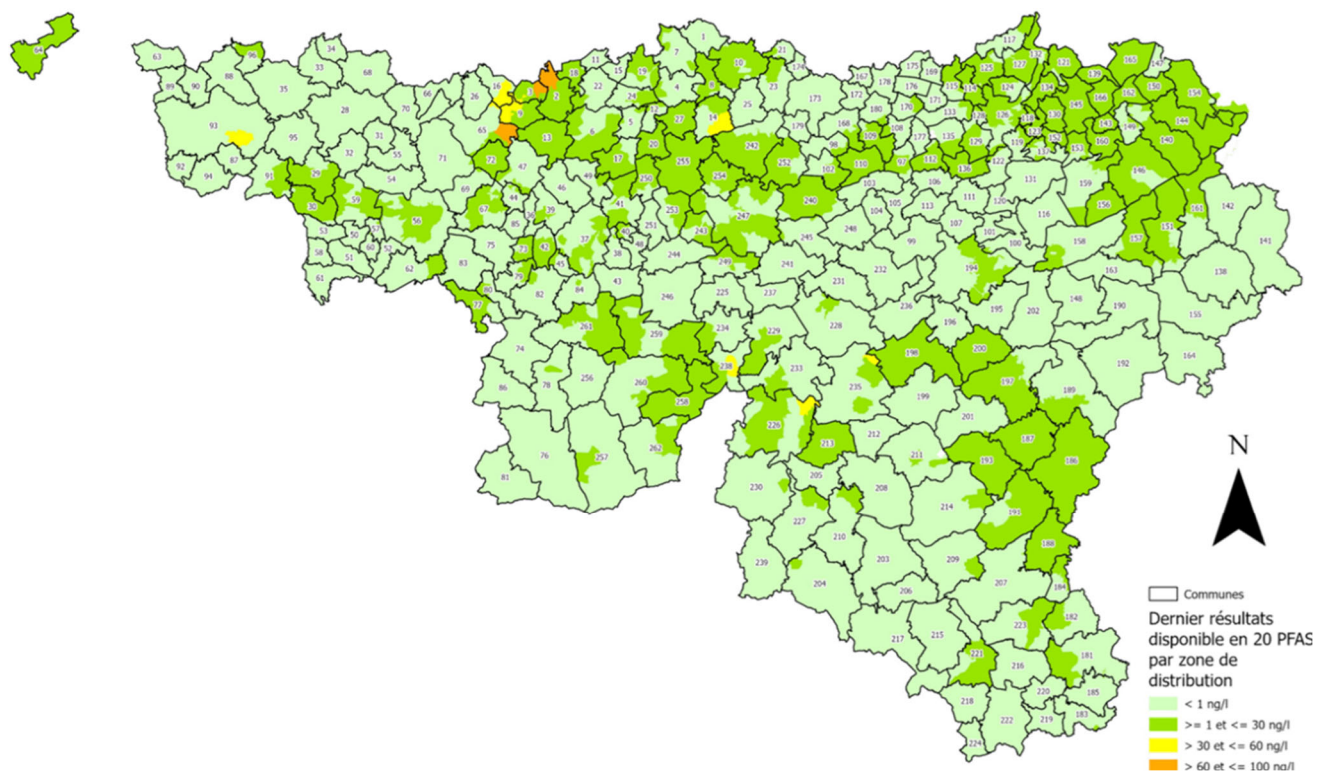
En 2024, la SWDE a été renouvelée dans la mission de **monitoring général des eaux de distribution** que lui avait confiée la Région wallonne en septembre 2023. Cette mission de contrôle de la teneur en PFAS dans les eaux distribuées sur l'ensemble du territoire wallon incombe à la seule SWDE jusqu'au 31 décembre 2025. Après cette date, il appartiendra à l'ensemble des autres distributeurs de poursuivre le contrôle à leur compte.

Ce monitoring montre que la SWDE respecte les impositions liées à cette norme en matière de PFAS.

« L'analyse des PFAS est devenue une réalité au même titre que le contrôle « en routine » de toute une série d'autres paramètres, tels que les pesticides, les métaux, etc. En matière de PFAS, nous respectons la législation en vigueur ».

Sébastien Ronkart, Directeur du processus Qualité

Taux de PFAS 20



Monitoring régional du TFA dans l'eau du robinet

Est-ce que la contamination des eaux de surface et des réserves d'eau souterraine européennes par le TFA, telle que révélée en mai 2024 par une étude d'un réseau d'ONG environnementales, risque de se répercuter dans l'eau destinée à la consommation humaine ? La question préoccupe, à plus forte raison que les études sur sa toxicité sont peu nombreuses. Toujours est-il que le TFA n'est pas pris en considération dans la réglementation relative à l'eau destinée à la consommation humaine. Et qu'il n'existe pas non plus de recommandation sanitaire en fonction du niveau d'exposition.

Qu'est-ce que le TFA ?

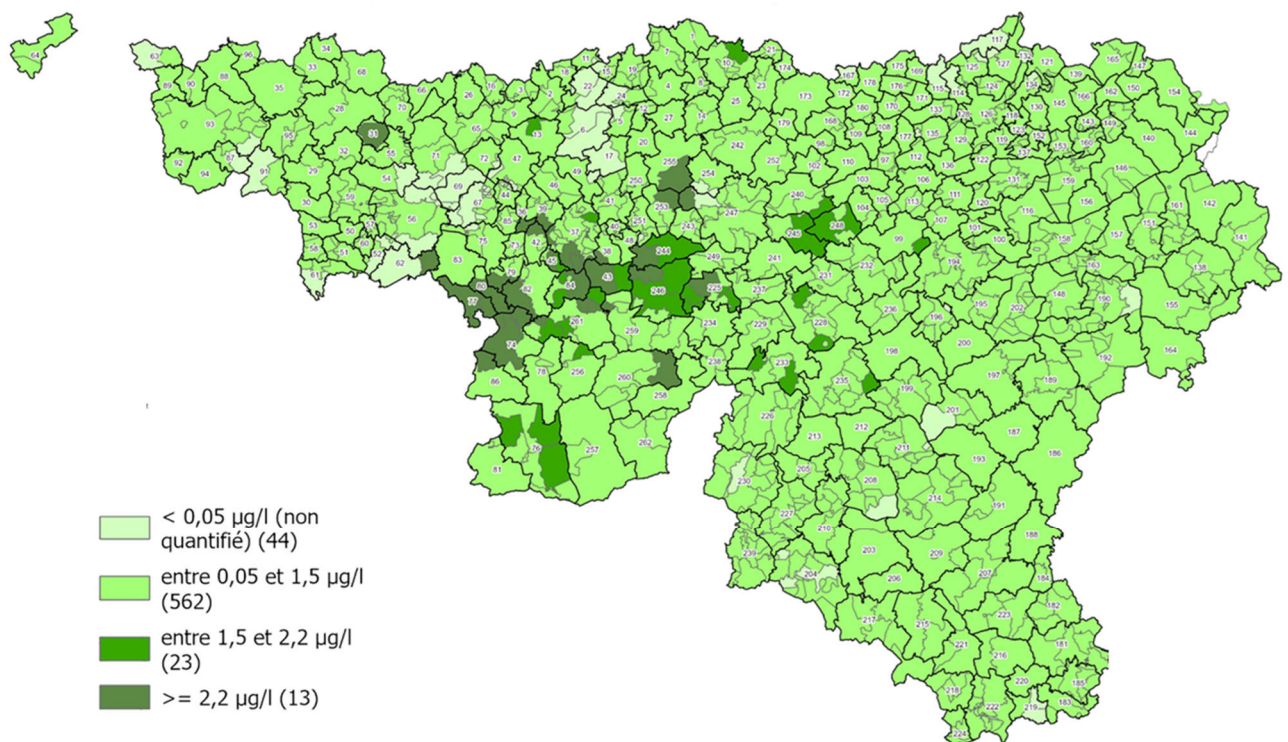
Le TFA ou acide trifluoroacétique est le plus petit PFAS que l'on puisse envisager. Comme la majorité des PFAS, il présente une remarquable stabilité thermique et chimique. Très soluble dans l'eau, il est très mobile et on le retrouve dans différentes matrices environnementales, notamment la pluie, le brouillard, les eaux de surface et souterraines.

Les sources potentielles de TFA identifiées sont multiples. Il est un sous-produit de la dégradation de certains produits chimiques, notamment les fluides réfrigérants fluorés et d'autres composés fluorés comme certains produits phytosanitaires.

A la demande du Gouvernement wallon, la SWDE a coordonné une campagne de prélèvements et d'analyses pour mesurer la présence ou non de TFA au robinet dans les 642 zones de distribution d'eau réparties sur le territoire wallon.

Les données du monitoring récoltées entre juin et juillet 2024 permettent d'avoir une vue exhaustive de la situation de la teneur en TFA dans les eaux destinées à la consommation humaine.

Les résultats du monitoring TFA



Ces résultats ne remettent pas en cause la potabilité de l'eau de distribution.

En réponse à ces résultats, le Gouvernement wallon a adopté un plan d'action confié à la SWDE au travers du monitoring régional, comprenant les mesures suivantes :

- **Fiabilisation des données** : Des analyses supplémentaires sont menées dans les zones de distribution dont les teneurs en TFA sont les plus élevées.
- **Identification des sources de contamination** : Une surveillance des différents captages qui alimentent les zones de distribution où les teneurs en TFA sont les plus élevées.

- **Transparence et communication** : Les distributeurs d'eau sont chargés de transmettre l'information de la première phase du monitoring aux autorités locales.

La SWDE reste pleinement engagée dans ce processus, en collaboration étroite avec les autorités régionales, pour garantir et améliorer la qualité de l'eau distribuée aux consommateurs.

Une dynamique d'investissement sans précédent

Année après année, les investissements consentis par la SWDE confirment une dynamique clairement ascendante. En 2024, la réalisation des investissements (hors frais généraux) affiche une augmentation globale de 18 % par rapport à 2023. Cette progression est portée en grande partie par la concrétisation du Schéma régional des ressources en eau (SRRE), dont la mise en œuvre génère à elle seule une hausse significative du résultat annuel (+19 M€).

Les investissements de l'année 2024 se chiffrent à **263,5 millions €**, soit 35,7 millions € de plus qu'en 2023 (hors frais généraux).

Bien au-delà de son engagement à réaliser 100 millions € par an d'investissements dans les travaux de renouvellement et de modernisation de ses infrastructures, a plus que doublé cet objectif en 2024. Sur les trois dernières années, ce sont près d'un demi-milliard d'euros (hors frais généraux) qui ont été consacrés à ces travaux.

Deux facteurs principaux expliquent ces investissements-records :

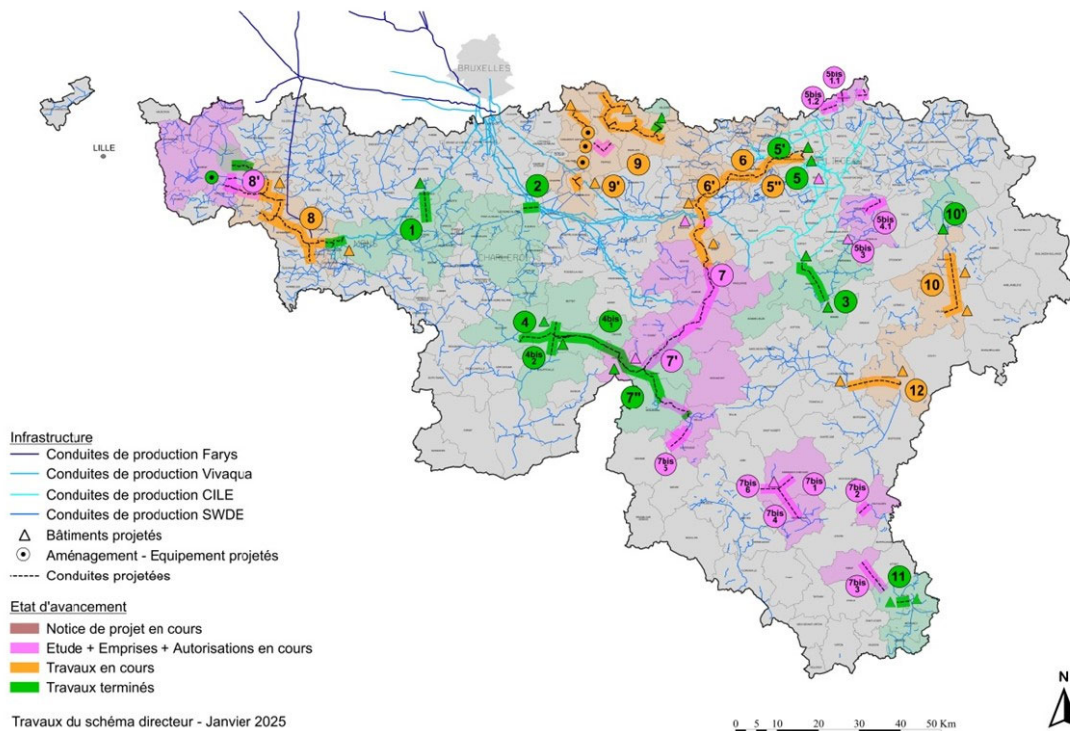
1. **La hausse généralisée des coûts**, en particulier dans le secteur de la construction
2. **L'intensification du déploiement du Schéma régional des ressources en eau** qui entraîne une vague d'investissements supplémentaires dont les effets s'intensifient à partir de 2024 et se prolongeront au moins jusqu'en 2028.

La multiplicité des chantiers en cours du Schéma régional des ressources en eau (SRRE)

Le Schéma Régional des Ressources en Eau, établi par la SWDE à la demande de la Wallonie permet de sécuriser l'alimentation en eau sur tout le territoire. Son principe de base consiste à acheminer des volumes d'eau supplémentaires vers des zones où des manques peuvent apparaître, à partir de ressources abondantes qui offrent des capacités inexploitées.

Le SRRE aborde également les questions des usages agricoles et industriels, du développement territorial, de la performance des infrastructures publiques d'eau potable, l'évolution de la disponibilité de la ressource en eau, les nouvelles ressources, la régulation et la protection des prises d'eau, la priorisation des usages de l'eau, ainsi que les accords de coopération transrégionaux et internationaux en cas de stress hydrique.

Les travaux prioritaires de sécurisation du SRRE

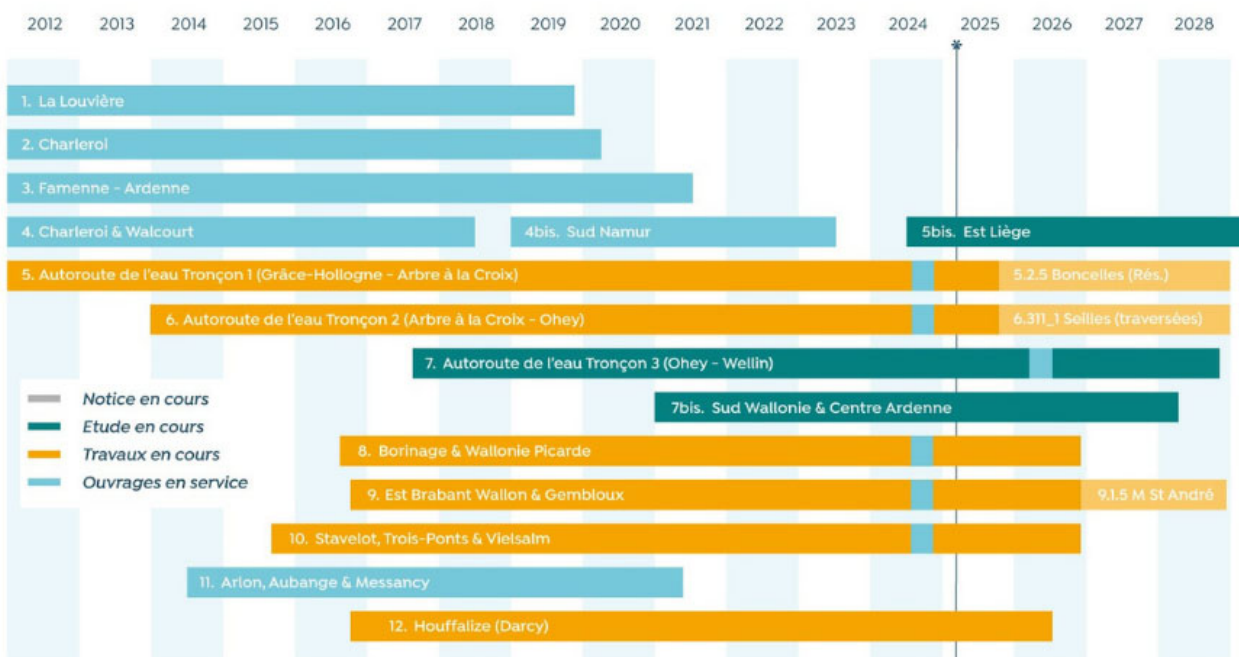


- | | |
|-------------------------------------|---|
| 1. ■ La Louvière | 7. ■ Autoroute de l'eau (tronçon 3) |
| 2. ■ Charleroi | ■ 7bis Sud Wallonie & Centre Ardenne |
| 3. ■ Famenne-Ardenne | 8. ■ Borinage & Wallonie picarde |
| 4. ■ Charleroi-Walcourt | ■ 8bis Mouscron |
| 5. ■ Autoroute de l'eau (tronçon 1) | 9. ■ Est Brabant wallon & Gembloux |
| ■ 5bis Liège | 10. ■ Stavelot – Trois-Ponts – Vielsalm |
| 6. ■ Autoroute de l'eau (tronçon 2) | 11. ■ Arlon – Aubange – Messancy |
| | 12. ■ Houffalize |

La poursuite des travaux du Schéma Régional des Ressources en Eau compte pour **44% des investissements réalisés** de l'année, pour un montant total (hors frais généraux) de **89,27 millions €**, soit une hausse substantielle de 19 millions € par rapport à 2023.

Pour atteindre les objectifs fixés, 44 chantiers sont en cours pour finaliser 7 projets d'envergure, dont le plus conséquent est celui de l'**autoroute de l'eau** qui doit permettre d'acheminer de l'eau produite par les stations de Stembert et d'Eupen (barrages de la Gileppe et de la Vesdre) jusqu'à Wellin en province de Luxembourg.

Etat d'avancement des travaux



Cinq des douze chantiers de sécurisation du Schéma Régional des Ressources en eau sont terminés et fonctionnels.

Les chiffres du SRRE

- Kilomètres de nouvelles conduites d'adduction posés (depuis 2015)

2023	2024	Cible
184 km	255,8	474,6 km

- Nouveaux ouvrages (châteaux d'eau, réservoirs, stations de pompage, etc.)

2015 -2023	Cible
11 terminés 11 en cours	32

- Sécurisation : **549.885 raccords**

Le SRRE : cadre stratégique pour la résilience hydrique

Le Schéma régional des ressources en eau constitue une réponse structurelle à plusieurs enjeux croisés :

- La sécurisation de l'alimentation en eau des zones sensibles
- La correction des déséquilibres hydriques régionaux
- Le renforcement du maillage entre zones excédentaires et zones en tension
- La résilience face aux sécheresses, à la croissance démographique et aux futures contraintes climatiques
- L'efficacité économique, via des interconnexions et mutualisations entre opérateurs.

Survol de quelques-uns des 41 chantiers en cours (2024)

Dans le cadre des chantiers du SRRE liés à la sécurisation de l'alimentation en eau de l'Est du Brabant wallon (SD 9), **un nouveau réservoir de 1.000 m³ et une station de pompage** sont entrés en fonction dans le courant du dernier trimestre 2024.

Ces équipements sont alimentés par l'eau provenant du **captage de Noduwez**. La station de pompage permet de diriger cette eau vers le réseau local et, plus loin, vers le château d'eau de la Tombale, grâce à l'installation de **5,2 km de nouvelles conduites**. Cela permet de renforcer l'approvisionnement en eau des zones de Marilles et Enines, qui avaient été confrontés à des difficultés par le passé.

D'autres chantiers un peu partout en Wallonie : la construction du château d'eau de **Baudacet** (1.500 m³), à **Gembloux**, celui de **Mélin** (1.000 m³) à **Jodoigne**, la construction du réservoir d'**Ellignies-Sainte-Anne** (8.000 m³) à **Beloeil**, la construction de la station de pompage de **Ghlin** (Mons), la pose de conduites Ø80 et de chambres de vannes à **Grâce-Hollogne**, la construction de la station de potabilisation de **Vielsalm** (1.500 m³) ou encore celle du réservoir de **Nalamont** (6.000 m³) à Ohey.

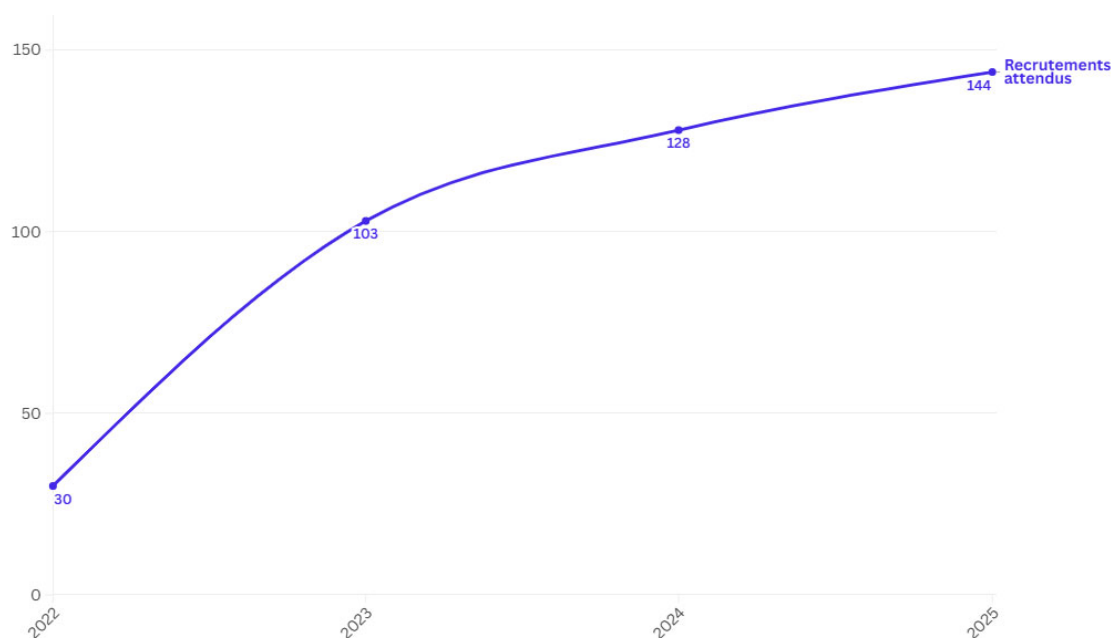
Une hausse continue des recrutements

Pour la deuxième année consécutive, la SWDE a engagé près de 10% de nouveaux collègues. Pour la première fois depuis de nombreuses années, le nombre de collaborateurs entrants dépasse le nombre de collaborateurs sortants.

Une nouvelle étape majeure dans le renforcement des équipes

Après l'engagement d'une centaine de collaborateurs en 2023, la Société Wallonne des Eaux a franchi un palier supplémentaire en recrutant **128 nouveaux collègues en 2024**.

Evolution du nombre de recrutements depuis 2022



L'intensification année après année du recrutement reflète à la fois une volonté stratégique et une nécessité opérationnelle fondées sur :

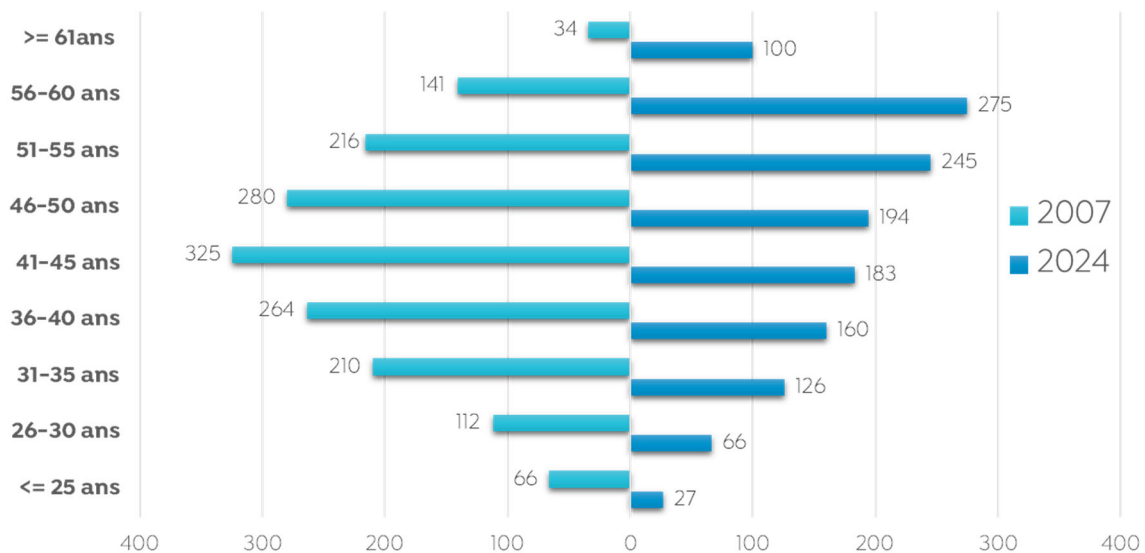
- Le **renouvellement générationnel**, avec une vague de départs à la retraite anticipée dans des métiers techniques clés

Jusqu'il y a peu, la pyramide des âges de la SWDE était inversée : on comptait proportionnellement plus de collègues proches de l'âge de la pension que de jeunes engagés. Les nouveaux recrutements amorcés ces dernières années permettent de rééquilibrer progressivement cette pyramide.

Par ailleurs, le nombre de départs entre 2023 et 2024 a connu un bond spectaculaire de 10 %, passant 7,30 % à 16,77 %. C'est-à-dire que, sur 100

travailleurs, dix-sept ont quitté leur emploi en 2024. Il peut s'agir d'un départ volontaire ou involontaire, ou d'une sortie du marché du travail pour cause de départ à la retraite ou de décès. Ce turnover est juste un peu inférieur à la moyenne belge (17,57 % - source « *Chiffres clés – Rotation du personnel* » Securex). Il s'agit d'une conséquence indéniable de la chasse aux talents.

Evolution de la pyramide des âges – Comparaison 2007 - 2024



- **L'évolution des métiers de l'eau**, de plus en plus marqués par les enjeux de transition numérique, de durabilité et de résilience face aux crises climatiques.
- La nécessité de recruter des profils dans **des fonctions « projets »** pour contribuer à la fois aux atteintes des objectifs de la SWDE qu'à ceux des autres opérateurs du secteur de l'eau.
- La nécessité de **renforcer les équipes de terrain** pour garantir la performance et la continuité du service avec des profils dont les métiers sont « en pénurie », fontainiers et électromécaniciens en tête.

« En 2024, contrairement aux années antérieures, le nombre de membres du personnel est en augmentation nette : le nombre de collaborateurs engagés dépasse celui des personnes qui ont quitté la SWDE, pour une raison ou pour une autre ».

Béatrice Delbeuck, Directrice du processus RH

Un rythme soutenu pour les campagnes de recrutement

Rien que pour combler ses besoins propres et assurer l'organisation optimale des différents services, la SWDE a mené **70 campagnes de recrutement** destinées à l'extérieur et **56 campagnes de mobilité interne**. De plus, l'expertise du Centre de Compétences de la SWDE a été utilisée par Digit'eaux et la SPGE pour organiser leurs propres campagnes de recrutement.

Tout au long de l'année, la SWDE a multiplié les opérations visant à renforcer son positionnement en tant qu'employeur et sa force d'attractivité, valorisant entre autres la formation et la mobilité interne. Parmi celles-ci, citons les quelques exemples suivants :

- La promotion de la mobilité interne afin d'exploiter des ressources déjà disponibles et de favoriser la rétention des membres du personnel contractuels. Au total, **52 postes** ont été pourvus en mobilité internes en 2024.
- Le recrutement d'étudiants en formation en alternance aux HEC sales management et IFAPME – comptable
- Le **Jobday** sectoriel à Ath
- Le **recrutement de 16 étudiants** rémunérés pour 2 semaines ou 1 mois durant l'été 2024 avec, pour objectif, de familiariser les étudiants en fin de cycle à la SWDE. Cinq d'entre eux ont reçu une offre d'embauche que deux ont acceptée. Ils ont été engagés : un ingénieur pour le service Innovation et une hydrogéologue. L'approche a été jugée novatrice par les étudiants eux-mêmes.
- Trois opérations de « **Coup de poing pénurie** » en partenariat avec le Forem (cf. ci-dessous) qui ont abouti à 7 engagements (cinq autres engagements sont à venir).

Une opération « Coup de poing pénurie » ciblée sur le profil d'électromécanicien

Les actions « coup de poing pénurie » sont des cycles de formation destinés aux demandeurs d'emploi en Wallonie. Pour une entreprise comme la SWDE, c'est une réelle opportunité de combler des postes en pénurie par l'intégration de profils formés et motivés. Pour les stagiaires, en plus de bénéficier d'une formation concrète, c'est une solide occasion de décrocher **une certification** de leurs compétences acquises et, mieux encore, **un contrat à durée indéterminée** à l'issue de leur apprentissage.

Cette démarche gagnant-gagnant, initiée par le Forem et la SWDE, a déjà permis à 90 demandeurs d'emploi d'être engagés comme fontainiers à la SWDE ou au sein de plusieurs entreprises de génie civil. Un résultat positif qui a encouragé le Forem, la SWDE et l'AIDE à l'étendre à un autre métier très recherché dans le secteur de l'eau, celui d'électromécanicien.

Pour répondre aux défis futurs de la gestion de l'eau, la SWDE a collaboré avec l'AIDE (Association intercommunale pour le démergement et l'épuration des communes de la province de Liège), la CILE (Compagnie Intercommunale Liégeoise des Eaux) et le Forem pour élaborer un parcours de formation pour le métier d'électromécanicien Eau.

À l'issue de deux mois d'une formation dispensée au Polygone de l'Eau à Verviers et d'un apprentissage sur le terrain, la SWDE a retenu 5 stagiaires : quatre pour le site de Stembert et un pour le centre de maintenance de Villers. Cette formation qualifiante a débuté en décembre 2024 et se clôturera en août 2025, avec l'objectif d'aboutir à 5 réussites et embauches pour la SWDE.

Vers la décarbonation de nos activités

Notre stratégie énergétique à l'horizon 2050

L'énergie est l'un des postes clefs permettant au secteur de l'eau de remplir ses missions. L'énergie représente également une part importante des achats de la SWDE. Le caractère incertain tant sur la sécurité d'alimentation que sur la volatilité des prix de l'électricité sont des risques pour la SWDE.

En 2024, la SWDE a piloté un projet de construction d'une stratégie énergétique à l'horizon 2030-2050 au niveau du secteur de l'eau, qui couvre 92 % des consommations d'énergie du secteur wallon.

Cette stratégie énergétique s'appuie sur les besoins suivants qui visent tous à décarboner les activités :

- Garantir notre approvisionnement en énergie permettant la continuité de nos activités et la qualité de service
- Assurer la prévisibilité et la maîtrise des coûts de l'approvisionnement en énergie
- Réduire la consommation en énergie primaire tant par l'augmentation de l'efficacité énergétique que par le développement du renouvelable
- Être en phase avec l'ensemble de nos obligations de réduction des émissions de gaz à effet de serre (neutralité carbone), de neutralité énergétique, ...

Les 3 leviers de notre stratégie énergétique durable

Les actions décidées s'articulent en 3 axes :

1. **Augmenter l'efficacité énergétique** (20% de réduction en 2045)

- Améliorer la mesure et le monitoring énergétique pour assurer un meilleur contrôle de la consommation
- Remplacer les équipements (pompes avec variateurs de vitesse et moteurs à haut rendement, ...)
- Exploiter et assurer une maintenance optimisée des installations
- Adapter les usages pour réduire la consommation énergétique.

2. **Electrifier les usages de chaleur et mobilité**

- Remplacer les chaudières à gaz et à mazout par des pompes à chaleur, plus efficaces, à la fin de vie des anciennes chaudières
- Remplacer les véhicules thermiques par des véhicules électriques ou des véhicules roulant aux carburants alternatifs (bio-diesel, bio-GNC...) au fur et à mesure du remplacement de la flotte.

3. Décarboner la fourniture d'énergie tout en sécurisant son prix

- Installer des actifs de production renouvelables tels que des panneaux photovoltaïques, des éoliennes terrestres ainsi que des actifs valorisant des déchets du secteur tels que des unités de valorisation des boues (UVB)
- Optimiser l'autoconsommation sur site en installant les actifs où la consommation est la plus importante et en ajustant l'activité pour consommer un maximum l'énergie produite (flexibilité et stockage)
- Sourcer l'énergie nécessaire restante à partir de Power Purchase Agreements (PPA)
- Sourcer les approvisionnements par des marchés réguliers (contrats verts).

Une première mise en œuvre de cette stratégie énergétique s'est concrétisée en 2024 par la conclusion d'un premier PPA éolien, pour une durée de 20 ans, à un prix fixe indexé sur toute la durée. Ce PPA fournira ainsi 20 GWh par an à la SWDE, permettant ainsi d'atteindre d'emblée les objectifs fixés jusqu'en 2038.

Globalement, le déploiement des panneaux photovoltaïques sur 25 sites, générant aujourd'hui une puissance de 8,8 MW. L'énergie hydro-électrique produite dans les stations à proximité des grands barrages représente, elle, une puissance de 2,4 MW, tandis que l'éolienne installée à Gaurain-Ramecroix représente une puissance de 2,2 MW.

En 2024, la production globale d'énergie renouvelable de la SWDE s'est élevée à 20 GWh, représentant ainsi **18% de ses consommations énergétiques**.

C'est principalement grâce à un mix énergétique plus vert qu'en 2024, les émissions de gaz à effet de serre de la SWDE ont diminué d'environ 5.096 tonnes de CO₂ équivalent (tCO₂e) par rapport à 2023, soit une réduction de 6 %.

« D'une capacité de production de 5,5 GW/h par an, l'éolienne de Gaurain-Ramecroix produit l'équivalent de 5% de la consommation énergétique totale de la SWDE.

Combinée aux panneaux photovoltaïques déjà déployés au cours des années précédentes, elle permet à la station de la Transhennuyère d'être neutre sur le plan énergétique, tout en réduisant les émissions annuelles de CO₂ à hauteur de 2.300 tonnes ».

Bernard Pévée, Expert Energie

Les Objectifs de Développement Durable de l'ONU inscrits au cœur de la stratégie de la SWDE

Les Objectifs de développement durable (ODD) ont été adoptés en 2015 par les Nations Unies. Ils visent à éradiquer la pauvreté, protéger la planète et garantir le bien-être (paix et prospérité) pour tous d'ici 2030. Cette stratégie englobe des enjeux cruciaux comme l'accès à l'éducation, la lutte contre les inégalités ou encore la transition vers des énergies propres.

La stratégie adoptée par la SWDE il y a 10 ans et résumée par cette ambition « **De l'eau pour tous aujourd'hui et demain** » rencontre déjà dans les grandes lignes celle que l'ONU traduit dans ses ODD.

En 2024, ces objectifs ont été transformés en une feuille de route que la SWDE traduit en **73 engagements** dont voici trois exemples :

1. La SWDE rejoint l'objectif n°1 de l'ONU (pas de pauvreté) :
 - en maintenant un accès à l'eau à un tarif raisonnable
 - en s'engageant à ce que la part de la facture d'eau correspondant au coût-vérité distribution soit en-dessous de 0,7% de revenu annuel moyen des ménages wallons.
2. La SWDE contribue à renforcer la qualité de l'eau distribuée et contribue à l'objectif de développement durable n°6 quand elle investit chaque année un minimum de 100 millions € dans le renouvellement et la modernisation de ses infrastructures.
3. La SWDE rencontre l'objectif de développement durable n°7 quand elle se fixe comme objectif la réduction de son empreinte carbone (30% à l'horizon 2030 et 100% à l'horizon 2050) en investissant et en recourant massivement dans les énergies renouvelables.

Gouvernance et synergies fonctionnelles renforcées

Des organes de gestion renouvelés

Un nouveau **Conseil d'administration** a pris ses fonctions à compter du 1^{er} janvier 2024. Un parcours d'accueil a été proposé aux administrateurs pour se familiariser avec les activités et les directeurs de la société. Une attention particulière a été portée au renforcement de la responsabilité des administrateurs sous l'impulsion européenne (CSRD, NIS2, CSDDD).

Concomitamment, le **Comité de direction** a été renouvelé et a accueilli un nouveau membre à dater du 1^{er} mars 2024.

Des collaborations renforcées avec les partenaires du secteur de l'eau

Le 12 juin 2024, la SWDE a signé une **convention de coopération publique** cadre avec SPGE, CILE, AIDE, De. Ce contrat scelle leur volonté commune d'adresser en synergie les défis du secteur et permet de bénéficier des prestations mutualisées dans ce cadre.

Tout au long de 2024, la SWDE a participé activement aux collaborations sectorielles :

1. au niveau stratégique

Les membres du Comité de direction font partie du Comité de coordination de la SPGE qui a été installé le 29 mars 2024

Ce Comité de coordination a pour mission de :

- contribuer à l'élaboration et à la mise en œuvre d'une stratégie sectorielle concertée et intégrée
- promouvoir et superviser la mise en commun des moyens et le partage d'expertise au sein du secteur de l'eau à travers des plateformes collaboratives thématiques, des centres de services partagés et des projets sectoriels.

Par ailleurs, des membres du Conseil d'administration et du Comité de direction sont membres du Conseil d'administration de **Digit'eaux**, le centre d'expertise et de services informatiques pour les opérateurs publics de l'eau en Wallonie.

2. au niveau tactique

Plusieurs collaborateurs coordonnent ou font partie des **7 plateformes sectorielles** qui pilotent et assurent le suivi des initiatives et projets nécessaires à la mise en œuvre des synergies en matière de talents, d'innovation, d'énergie, d'investissements, de ressources et environnement, de digital et de qualité d'eau.

3. au niveau opérationnel

Les centres de services partagés (CSP) permettent de mettre à disposition des ressources ou expertises détenues par l'un ou l'autre partenaire afin de répondre de manière optimale à des besoins récurrents émis par plusieurs opérateurs du secteur.

Le 11 octobre 2024, la SWDE a signé les conventions particulières avec la SPGE, intégrant les catalogues de services et tarifications associées relatifs aux centres de services partagés **Lab'Eaux**, **Prevent'Eaux** et **Talent'Eaux**, auxquels elle participe en qualité de contributrice.

Echos de la SWDE sur la scène de la coopération internationale



Maroc

En octobre 2024, la SWDE a participé à la mission économique belge sur l'eau et l'énergie organisée au Maroc, aux côtés de l'Agence wallonne à l'Exportation. Cette mission s'inscrivait dans un contexte où le Maroc intensifie ses efforts pour sécuriser durablement l'approvisionnement en eau potable, dans un environnement fortement impacté par le changement climatique.

Pour répondre à ces défis, le pays a lancé une profonde réforme institutionnelle du secteur de l'eau. L'Office National de l'Électricité et de l'Eau Potable (ONEE) conserve un rôle central en matière de production et d'adduction à l'échelle nationale, tandis que la distribution est désormais régionalisée, sous la supervision du ministère de l'Intérieur. Il s'agit là des deux interlocuteurs locaux avec lesquels plusieurs rencontres stratégiques ont été menées.

La SWDE a été sollicitée pour accompagner cette réforme structurelle, en partageant son expertise dans la gestion durable des ressources en eau et l'optimisation des infrastructures.



Tunisie

La SWDE s'est associée à l'Agence belge de développement, Enabel, pour élaborer un projet ambitieux visant à améliorer la gestion des eaux souterraines en Tunisie. Ce projet, baptisé GEEST (Gestion Équilibrée des Eaux Souterraines en Tunisie), s'inscrit dans une démarche de coopération internationale pour faire face à la crise de l'eau que connaît le pays.

Le programme GEEST a pour objectif de garantir un accès durable à l'eau pour tous les citoyens tunisiens à l'horizon 2050. Pour ce faire, il prévoit la mise en place de systèmes de télémessure pour surveiller les nappes phréatiques, le suivi des prélèvements, ainsi que la gestion numérique des documents liés à la ressource en eau. Ces outils permettront une surveillance accrue et une gestion plus efficace des ressources hydriques, essentielles pour la sécurité hydrique du pays.



Sénégal

Dans le cadre du projet de coopération internationale « Gestion des ressources en eau : Protection de la Réserve de Bango », la SWDE a participé en 2024 à l'élaboration

d'un rapport diagnostic visant à établir un état des lieux précis de cette réserve d'eau douce stratégique située dans la région de Saint-Louis, au Sénégal. Ce rapport constitue une étape clé du projet, car il permet d'identifier les pressions exercées sur la ressource (pollution, surexploitation, salinisation) et de définir les priorités d'action pour une gestion durable.

Ce travail s'inscrit dans une approche intégrée de gestion des ressources en eau (GIRE), combinant analyse hydrogéologique, étude des usages, impacts climatiques et dynamiques socio-économiques. Il servira de base à l'élaboration de mesures concrètes de protection et de valorisation de la réserve de Bango, en lien avec les autorités locales et les partenaires du projet.